

Информация об опыте работы поставщика социальных услуг за последние пять лет

Государственное бюджетное учреждение Республики Марий Эл «Комплексный центр социального обслуживания населения в Оршанском районе» действует на основании Устава, утвержденного приказом Министерства социальной защиты населения и труда Республики Марий Эл № 278 от 29 июля 2011 года.

Учреждение в своей деятельности руководствуется Конституцией Российской Федерации, Конституцией Республики Марий Эл, Гражданским кодексом Российской Федерации, Федеральным законом «О некоммерческих организациях», Федеральным законом «О социальном обслуживании граждан пожилого возраста и инвалидов», Национальными стандартами РФ о социальном обслуживании, Постановлениями Правительства Республики Марий Эл, другими нормативно – правовыми актами Российской Федерации, Республики Марий Эл и Уставом.

Деятельность учреждения направлена на:

1. Решение вопросов социальной поддержки граждан, попавших в трудную жизненную ситуацию.
2. Социальную поддержку и предоставление социальных услуг семьям и детям.
3. Социальное обслуживание граждан пожилого возраста и инвалидов.

1. Состояние материально – технической базы учреждения

Учреждение арендует помещение в 150 кв.м в администрации МО «Оршанский муниципальный район», имеются 4 кабинета для приема посетителей, касса, архив, комната для хранения вещей б/у.

Специалисты центра имеют для работы персональный компьютер, компьютеры объединяет локальная сеть, 3 компьютера имеют выход в Интернет, на все компьютеры установлены лицензионные и антивирусные программы.

Мобильная бригада обеспечена автотранспортом УАЗ, переносной оргтехникой.

Имеющееся оборудование загружено 100%.

2. Работа с кадрами

Учреждение располагает необходимым числом специалистов (в соответствии со штатным расписанием 46,25 единиц), 39 физических лиц:

аппарат управления, находящийся в п. Оршанка – 5 человека (высшее образование – 4 ч., среднее – 1 ч.);

отделение социального обслуживания населения – 5 человек (4 специалиста с высшим образованием, 1 водитель средне-профессиональное);

два отделения социального обслуживания на дому граждан пожилого возраста и инвалидов – 33,5 единиц по штатному расписанию (26 физических лиц).

Всего в учреждении работает 29% специалистов с высшим образованием, среднее-профессиональное образование имеют 19%, начальное-профессиональное – 43%.

Работа по повышению квалификации и профессионального мастерства сотрудников проводится через посещение семинаров и курсов повышения квалификации, проводимых МСЗН и Т РМЭ, проведение Центром семинаров – совещаний, индивидуальных консультаций, аттестация кадров, обучение по пожарной безопасности, охраны труда, гражданской обороны и защиты от чрезвычайных ситуациях, самообразование.

Ежеквартально проводятся производственные совещания, сотрудники знакомятся с новинками литературы, проводится обзор журналов «Социальное обслуживание», «Работник социальной службы», доводятся цели и задачи политики системы качества, рассматриваются итоги работы по оказанию социальных услуг.

С целью повышения профессионального роста участвуем в республиканских профессиональных конкурсах.

Участие в конкурсах

№ п/п	Наименование конкурса, год	номинация	участник	Место
1.	Республиканский конкурс «Лучший работник учреждения социального обслуживания», 2011 г.	Заведующая отделением	Загайнова Е.Г.	-
2.	Республиканский конкурс «Лучший социальный работник учреждения социального обслуживания», 2012 г.	Социальный работник	Хорошавина О.А.	-
3.	Республиканский конкурс «Лучший работник учреждения социального обслуживания», 2013 г.	Заведующая отделением	Рыбакова Е.М.	1 место
4.	Республиканский конкурс «Лучший социальный работник учреждения социального обслуживания», 2014 г.	Специалист по социальной работе	Тарасова С.В.	-
5.	Региональный конкурс социальных и культурных проектов в номинации «Молодое поколение» «Человек для человека», 2014г.	Специалист по социальной работе	Попцова Е.А.	-
6.	Республиканский конкурс на лучший проект социальной рекламы по проблемам инвалидов и инвалидности в номинации Наружная реклама», 2014г.	Специалист по социальной работе	Попцова Е.А.	-
7.	Республиканский конкурс «Лучший социальный работник учреждения социального обслуживания», 2015 г.	Социальный работник	Домрачева Т.И.	-

Аттестация кадров проходит в соответствии с приказом ГБУ РМЭ «КЦСОН в Оршанском районе» № 24 от 30.01.2012 года Положения о порядке проведения аттестации работников ГБУ РМЭ «КЦСОН в Оршанском районе». На соответствие занимаемой должности аттестацию проходят все работники 1 раз в три года, на повышение квалификационной категории (культурорганизатор), на установление квалификационного уровня (бухгалтер, специалист по кадрам, юрисконсульт, программист, психолог).

Результаты аттестации кадров

Год	Количество поданных заявлений на аттестацию	Количество работников прошедших аттестацию	Не аттестовано
2011	3	3	0
2012	16	16	0
2013	9	9	0
2014	34	34	0
2015	2	2	0

В учреждении функционирует комиссия по награждению работников. На 01.12.2015 год 95% сотрудников награжденных благодарностями и грамотами разного уровня.

3. Соблюдение трудового законодательства, условий коллективного договора, трудовых договоров.

В соответствии ст. 40 Трудового кодекса РФ трудовые отношения между работником и работодателем изложены в Коллективном договоре на 2014- 2017 годы. В целях реализации Указа Президента Российской Федерации от 7 мая 2012 года № 597 «О мероприятиях по реализации государственной политики», Программы поэтапного совершенствования системы оплаты труда в государственных (муниципальных) учреждениях на 2012-2018 год, утвержденной распоряжением Правительства Российской Федерации от 26 ноября 2012 г. № 2190-р учреждением проводится работа по повышению заработной платы.

Условия коллективного договора работодателем соблюдаются.

4. Обеспечение безопасных условий деятельности в учреждении

В соответствии со статьей 212 Трудового кодекса проводится работа по обеспечению безопасных условий и охраны труда. Работает служба по охране труда, назначены ответственные по противопожарной безопасности, электробезопасности, теплобезопасности, по безопасному дорожному движению, которые проходят обучение в специализированных организациях и организуют работу в учреждении в соответствии с должностными обязанностями. Режим труда и отдыха работников соответствует трудовому законодательству и иным нормативными правовыми актами, содержащими нормы трудового права. Приобретается и выдается специальная одежда, обувь и другие средства индивидуальной защиты, прошедшие обязательную сертификацию. В соответствии с постановлением Минтруда и социального развития РФ № 1/29 от 13.01.2003 года проводится обучение безопасным методам и приемам выполнения работ и оказанию первой помощи, пострадавшим на производстве, проведение инструктажа по охране труда, стажировки на рабочем месте и проверки знания требований охраны труда.

23 ноября 2009 года получен сертификат доверия работодателю. В 2012 году проведена аттестация рабочих мест. Рекомендации по результатам аттестации рабочих мест выполнены, нарушений не выявлено. Предписаний со стороны Госпожнадзора, Ростехнадзора нет.

По итогам республиканского смотра - конкурса по состоянию охраны труда среди работодателей за 2013 год, 2014 год ГБУ РМЭ «КЦСОН в Оршанском районе» занял 2 место.

5. Организация внутреннего контроля качества в учреждении

Внутренний контроль в учреждении осуществляется в соответствии Национальных стандартов по социальному обслуживанию РФ ГОСТ Р 52142-2003, 52496 – 2005, 52497 – 2005, 53061 – 2008, 53063 – 2008, 53062 – 2008; приказа Министерства от 3 марта 2015 № 86, приказа по центру от 30 июля 2009 года № 54. Комиссией по контролю качества ежегодно в соответствии плана работы внутренним контролем охватываются следующие вопросы:

1) Исполнение нормативных актов, наличие и состояние документов, в соответствии с которыми функционирует учреждение.

2) Объекты содержания социального обслуживания населения (социальные услуги и факторы, влияющие на их оказание), финансово- хозяйственной или иной деятельности.

По результатам проведенных проверок составлялась справка, подписанная членами комиссии по контролю, участвовавшие в проведенной проверке. Результаты контроля рассмотрены на комиссии по контролю качества, доведены до сотрудников на разных уровнях совещаний, по выявленным недостаткам даны рекомендации по их устранению.

При контроле и оценке качества услуг приоритет принадлежит гражданам. Для этого анализируются обращения граждан по жалобам и предложениям, книги жалоб и предложений, тетради обслуживаемых, а именно лист «Жалоб и предложений», результаты социологических опросов.

По итогам 2011-2015 года жалобы и замечания по качеству обслуживания от граждан отсутствуют. Удовлетворенность граждан качеством и количеством предоставленных услуг за 2015 год от числа опрошенных составляет 99,3%.

с 1 января 2014 года ежеквартально проводится работа по оценке эффективности деятельности работников учреждения с целью, усиление материальной заинтересованности работников учреждения в повышении качества выполняемой работы, развития творческой инициативы, стимулирования их профессионального роста и повышения ответственности за конечные результаты труда.

По итога оценки эффективности деятельности учреждений социального обслуживания за 2013 год, 2014 год ГБУ РМЭ «КЦСОН в Оршанском районе» занял 3 место.

Деятельность Комплексного центра регулярно освещается в СМИ. Всего было опубликовано 16 статей в районной газете «Вперед».

6. Основные результаты деятельности учреждения социального обслуживания

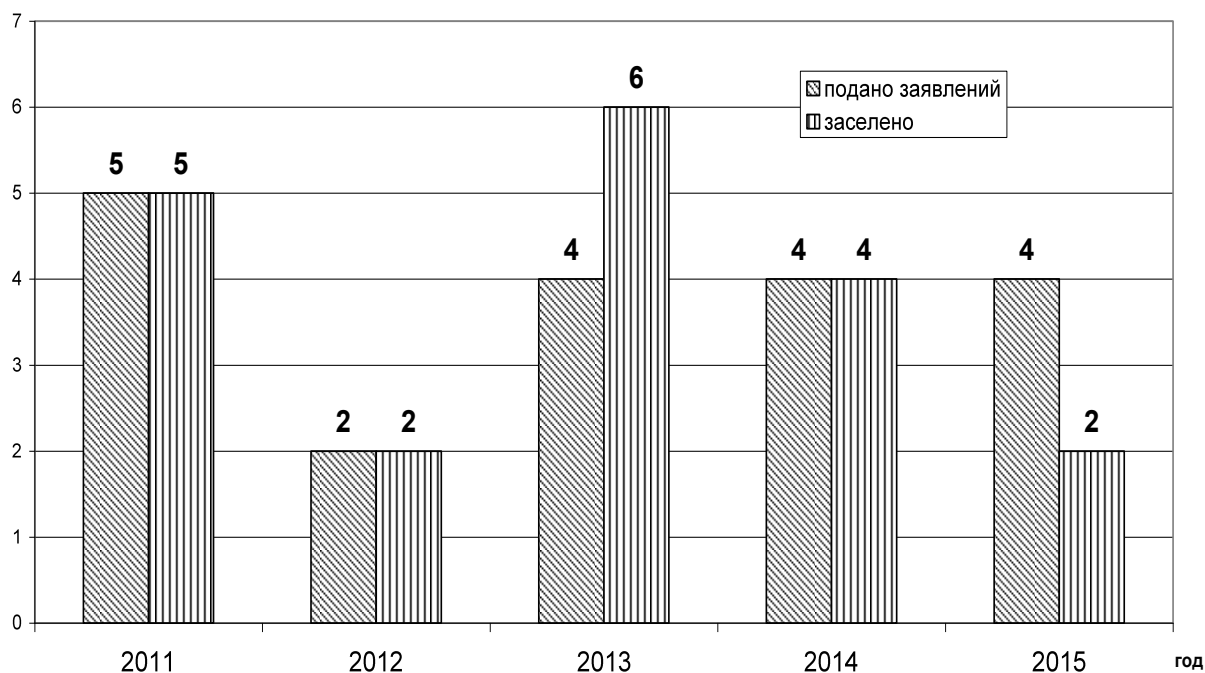
Важным направлением деятельности учреждения является работа по предоставлению социальных услуг гражданам пожилого возраста и инвалидам, одиноким, страдающим хроническими заболеваниями; нуждающимся в социальном уходе без медицинских показаний; оказавшимся в трудной жизненной ситуации по причине болезни, отсутствия жилья и средств к существованию, жестокого обращения в семье, тяжелых жилищно-бытовых условий.

Востребованными видами помощи являются обслуживание на дому, оформление в стационарные учреждения социального обслуживания и предоставление разовых услуг мобильной бригадой.

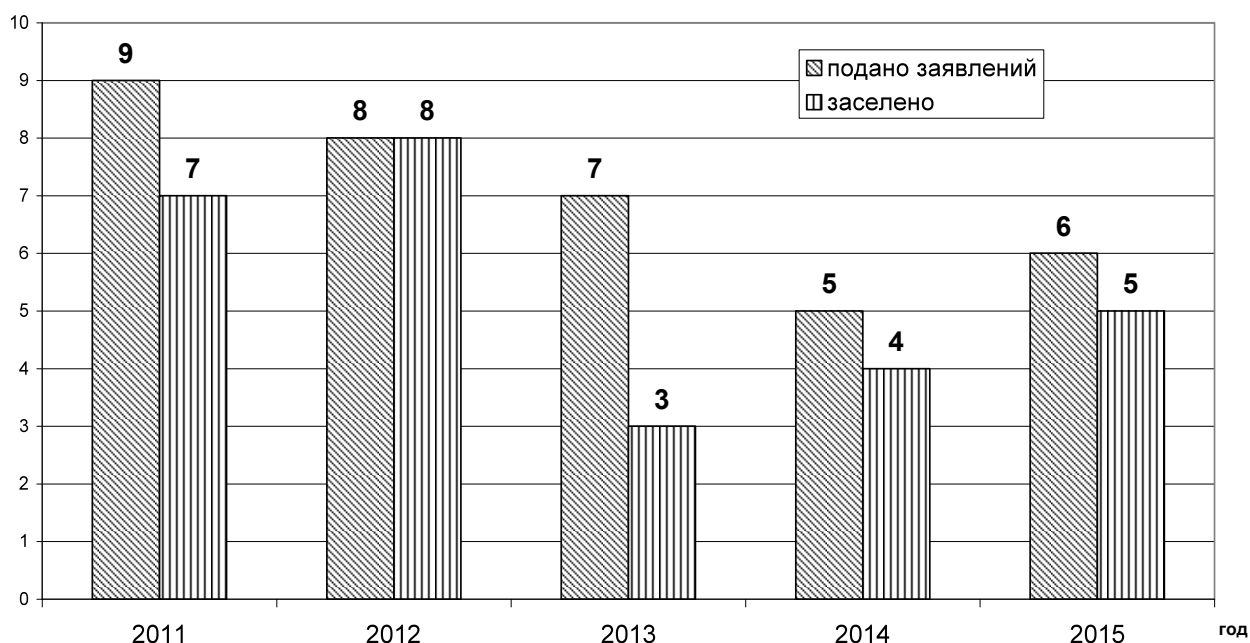
Социальное обслуживание на дому

Мероприятия	2011 г.	2012 г.	2013 г.	2014 г.	2015
Социальных работников	35	29	28	28	24
Количество предоставленных услуг	77708	65539	71994,0	79594	55219
Обслужено человек за год	206	193	203	241	212
Обслуживается человек на конец года	148	153	170	180	182
Нагрузка на 1 социального работника от количества обслуженных (чел.)	5,9	6,7	7,25	8,6	8,8
Нагрузка на 1 социального работника от количества обслуживаемых на 1 число (чел.)	4,2	5,3	6,1	6,4	7,6

Количество человек, заселенных в специальные дома для одиноких и престарелых



Количество человек, заселенных в дома - интернаты



С 1 января 2012 года при комплексном центре работает Мобильная бригада. Девиз нашей бригады: «С любовью в каждый дом». Мобильная бригада работала в соответствии с утвержденным положением, планом и графиком работы. Специалистами проведена информационная работа со всеми главами сельских поселений о работе мобильной бригады, публиковались статьи в местной газете, разработаны информационные бюллетени, буклеты для всех категорий граждан.

Работа осуществлялась по двум направлениям: организация плановых выездов и организация экстренных выездов по конкретным обращениям граждан. Все выезды осуществлялись при участии специалистов центра и специалистов администраций сельских поселений, а также с представителями ГУ Управления ПФ РФ в Оршанском районе, Полицией, КДН, органом опеки и попечительства, с Центральной районной больницей.

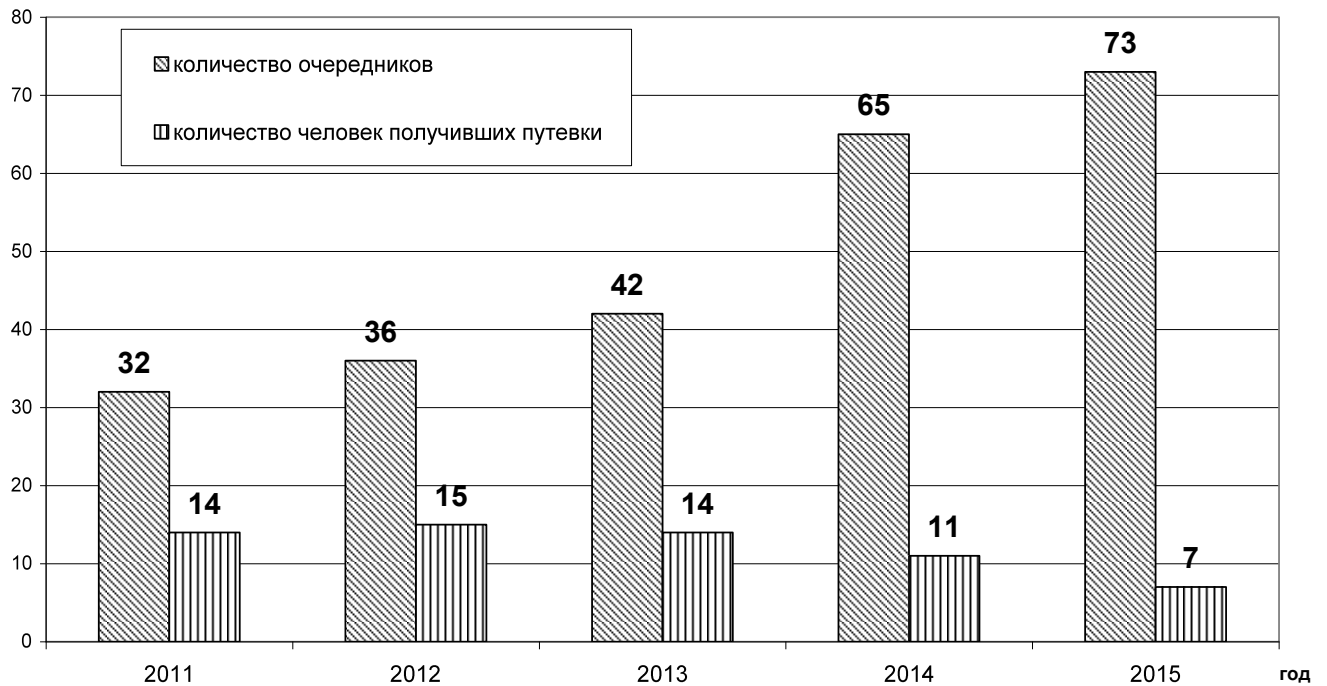
Количественные показатели представлены в таблице.

Итоги работы Мобильной бригады

Мероприятия	2012 г.	2013 г.	2014 г.	2015 г
Выезды	125	194	185	165
Обслужено	922 + 14691 соц. мониторинг	859	988	1132
Предоставлено услуг	3563 + 14691 соц. мониторинг	1662	1891	2226

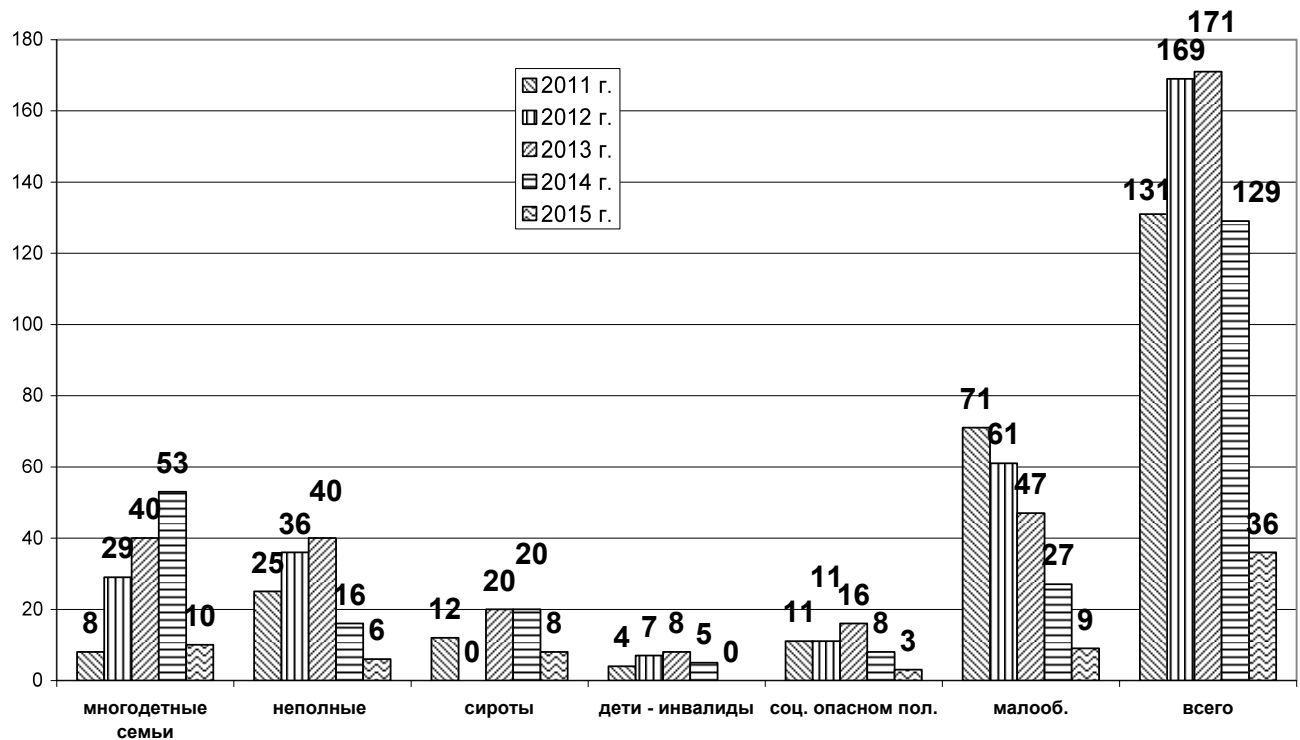
На основании постановления Правительства РМЭ от 22 ноября 2007г. «О порядке обеспечения отдельных категорий граждан санаторно-курортным лечением» ведется работа по направлению ветеранов труда в санаторно-курортные учреждения республики. Благодаря активной информационной работе, количество желающих оздоровиться ежегодно растет.

Санаторно - курортное лечение ветеранов труда



Основными направлениями работы в сфере социального обслуживания семьи и детей является предупреждение семейного неблагополучия, профилактика социального сиротства, безнадзорности и правонарушений несовершеннолетних, предоставление социальных услуг, социальная поддержка, организация отдыха и оздоровление детей.

Количество детей оздоровленных в пригородных лагерях



Центром оказывалась адресная социальная поддержка отдельных категорий населения. Формы, виды и размер адресной социальной помощи определялись с учетом фактора нуждаемости граждан, имущественного положения, возможной помощи со стороны детей и близких родственников, а также способности граждан разумно распоряжаться средствами.

Сравнительная таблица по оказанию материальной помощи

год	денежная			натуральная			всего		
	чел.	руб.	на 1 ч.	чел.	руб.	на 1 ч.	чел.	руб.	на 1 ч.
2011	129	331289	2568	711	238275	335	840	569564	678
2012	106	363219	3427	787	192678	244	893	555897	623
2013	90	201781	2242	745	224421	301	835	426202	511
2014	39	192193	4928	798	342420	429	837	534613	638
2015	94	147539	1570	1031	286373	277	1125	433912	386

7. Исполнение государственного задания (выполнение учреждением основных экономических показателей деятельности, эффективность использования финансовых средств)

Год	Отделение социального обслуживания населения		Отделение социального обслуживания на дому	
	госзадание	факт	госзадание	факт
2011	8745 ч.	10112 ч.	206	206
2012	8528	9429	305	193
2013	10112	9428	245	203
2014	3197	3208	254	241
2015	4117	3340	306	212